

## **Carta del Representante legal**

2021 fue un año para evaluar resultados de los duros aprendizajes de 2020 por la pandemia del COVID 19 que nos obligó, a bolivianos y a ciudadanos del mundo entero, a reinventarnos, a buscar y encontrar nuevas formas de seguir adelante.

Destaco dos aliados de *Aguaí* para sobrellevar estos duros tiempos.

El primero, nuestros trabajadores que con una disciplina digna de resaltar, se sometieron a todas las normas que nuestros asesores médicos sugerían para sobrevivir y evitar contagios y muertes y, el segundo, nuestros clientes que mantuvieron su lealtad a la Marca lo que nos permitió seguir avanzando en un mercado tan distorsionado por la pandemia.

Estos dos alicientes, nos motivaron para seguir creciendo de acuerdo a la planificación de nuestra industria: instalar una segunda caldera que nos permita aumentar la generación de vapor e incrementar la molienda ayudando a los productores que nos proveen de caña y, hacer la inversión del turbo generador más grande de Bolivia para complementar este plan de crecer juntos en molienda, en producto y en capacidad.

Adicionalmente a esta inversión importante, tampoco nos atrasamos en la instalación de la planta de energía eléctrica que nos permitirá, desde 2022, generar más energía limpia, de fuentes renovables, no solamente para nuestro consumo sino para apoyar el Sistema Interconectado Nacional proveyendo este tipo de energía ambientalmente responsable.

La gestión también nos motivó a la comercialización de alcohol de uso doméstico (70%) para apoyar a las familias bolivianas en esta nueva práctica para combatir las pandemias y, adicionalmente, continuamos con las entregas de alcohol anhidro (99%) para seguir apoyando el consumo de etanol para que nuestro país consolide su ingreso a la era de los biocombustibles menos contaminantes que los combustibles fósiles.

También cualificamos nuestra presencia en las comunidades aledañas a nuestra planta industrial apoyando distintas iniciativas en temas de salud, de educación y asegurando el empleo de jóvenes de estas comunidades que trabajan en nuestra planta y son sostén de sus familias en una mayoría de casos.

En suma, la gestión no ha sido fácil pero hemos mantenido nuestro crecimiento, los planes para seguir avanzando en tecnología industrial y con la esperanza de que nuestra siembra de esfuerzo y optimismo, tenga sus frutos en el futuro inmediato y ayude en la consolidación de los Objetivos de Desarrollo del Milenio y los principios del Pacto Global al que nos adscribimos.



**María Silvia Baldomar Cardona**  
**REPRESENTANTE LEGAL**

**INGENIO SUCROALCOHOLERO**  
**"AGUAÍ S.A."**  
**NIT: 147840023**

**María Silvia Baldomar Cardona**  
**Representante Legal y Gerente Administrativa**  
**INGENIO SUCROALCOHOLERO AGUAÍ S.A.**

## **TAREAS EJECUTADAS EN RESPALDO A LOS PRINCIPIOS DEL PACTO GLOBAL**

### **1. Derechos Humanos**

En Bolivia, la educación es una función del Estado. Ningún gobierno, de ninguna tendencia ideológica, ha podido superar sus innumerables deficiencias que están en la base del subdesarrollo económico. Como sector privado, sin embargo, podemos abordar de manera eficiente muchos ámbitos de la educación, como lo han hecho otros países en poco tiempo y con excelentes resultados.

Por esa razón, nuestros mayores esfuerzos se han concentrado en apoyo a la educación: un proyecto para maestros que hemos nominado “Trabajando por el Futuro”, la donación de un tinglado para que los niños de una escuela puedan resguardarse del sol; una capacitación para emprendedores de nuestro municipio son las actividades más destacadas en la gestión 2021.

#### Trabajando por el futuro:

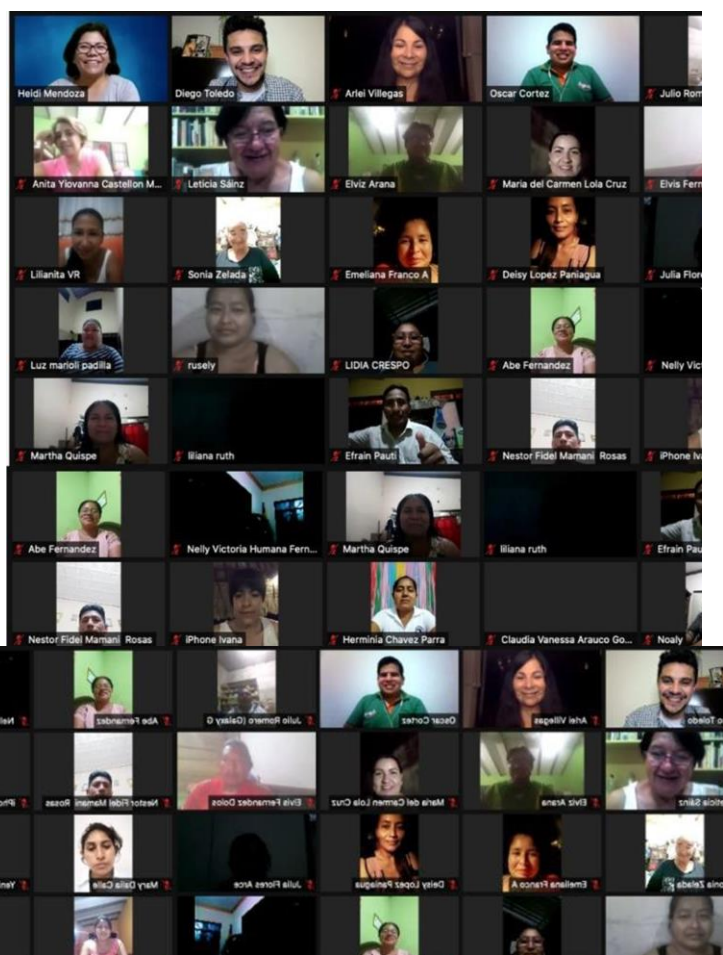
El proyecto “Trabajando por el futuro” cuenta con el apoyo económico del Ingenio Aguaí que además también se encarga de las gestiones para consolidar alianzas estratégicas con instituciones y empresas que ayuden a la formación de los maestros que son los sujetos más importantes para una mejora del nivel de educación en Bolivia. Se trata de una experiencia de alianza público privada donde interviene el sector privado (Aguaí) y sus aliados; el sector público a través de la Alcaldía y de la Dirección Distrital de Educación y los maestros de las 14 unidades educativas del Municipio.

Desarrollamos el mismo por módulos. Cada módulo tiene un tema y un aliado. En el primer Módulo, contamos con el apoyo de la empresa TIGO que, mediante clases virtuales, capacitó y entrenó a los maestros para técnicas de navegación en internet.

187 maestros de 22 unidades educativas participaron de la experiencia y el contenido del curso puede verse en:

[https://drive.google.com/drive/folders/1NmaBcX10VSNIVV1oSeGwOgYGIBj\\_T6E-?usp=sharing](https://drive.google.com/drive/folders/1NmaBcX10VSNIVV1oSeGwOgYGIBj_T6E-?usp=sharing)

La clausura del curso se realizó virtualmente y la entrega de premios e informe final, de manera presencial.



Tema: Capacitación Maestr@s Conectad@s

Tigo/Aguai Hora de inicio de la reunión: 12 nov.

2021 06:53 p. m. Grabación de la reunión:

[https://us06web.zoom.us/rec/share/3O9Vs8AgrZ\\_KzlrqOuXJxp5VCxZn6YFg372dOpnS5IP5v22uKCwBDOJB7k4L7q4Z.ajRZmrYVUi40VXBK](https://us06web.zoom.us/rec/share/3O9Vs8AgrZ_KzlrqOuXJxp5VCxZn6YFg372dOpnS5IP5v22uKCwBDOJB7k4L7q4Z.ajRZmrYVUi40VXBK)



*Evento de clausura Módulo I – AGUAÍ – TIGO: 25 abril 2022*

En el segundo Módulo, nuestro aliado fue la Escuela Militar de Ingeniería, una prestigiosa universidad de nuestro medio, para el tema “Planificación y ejecución de proyectos sociales”.

En ambos casos, contamos con la participación masiva de maestros (entre 60 y 70 %) del total y los resultados son más que satisfactorios. Cada grupo de maestros elaboró un proyecto y lo ejecutó con sus propios recursos. Aguaí definió apoyar la continuidad de los proyectos aprobados.

[https://estemiedu-my.sharepoint.com/:v/g/personal/jcabreraw\\_adm\\_emi\\_edu\\_bo/EZ4Zx-f5cOVIqeAxKzcSBkgBvGriVle915Qj3aWo\\_fCg?e=geBL82](https://estemiedu-my.sharepoint.com/:v/g/personal/jcabreraw_adm_emi_edu_bo/EZ4Zx-f5cOVIqeAxKzcSBkgBvGriVle915Qj3aWo_fCg?e=geBL82)

NRO	UNIDAD EDUCATIVA	NOMBRE PROYECTO	RESPONSABLE
1	Gregorio Alarcón	Construcción de Basureros Orgánicos e Inorgánicos	Juan Carlos Pereyra

<b>2</b>	U.E. Independencia	Kiosco Saludable Estudiantil	Abraham Pereira Tenorio
<b>3</b>	Simón Bolívar	Elaboración de Basureros	Liliana Ruth Pinto
<b>4</b>	Mariscal Santa Cruz	Implementación de sala de cómputo	Teofanes Pacara Conde
<b>5</b>	Eduardo Abaroa I y III	Elaboración de yogurt como estrategia de emprendimiento productivo para fortalecer los hábitos alimenticios de la comunidad educativa	Oscar Carrasco Caraballo
<b>6</b>	Bolivia	Producción de huertos escolares para una alimentación sana y equilibrada	Nelson Vera Nicolas
<b>7</b>	- Roberto Barbery Paz II - René Barrientos Ortuño	Construcción de Basureros Para el Entorno Escolar	Eulogio Torrez Castillo
<b>8</b>	6 de marzo	Jardín de frutas cítricas	Paola Andrea Rivera Gutierrez
<b>9</b>	Gobierno Autónomo Municipal de Fernández Alonso	Hidroponía	Sarita Espinoza
<b>10</b>	Willy Tordoya Argote	Embellecemos nuestra unidad educativa con pulmones verde	Carmen Azurduy
<b>11</b>	Victor Hugo Otalora	Implementación del jardín en el frontis de la Unidad Educativa	Elvis Fernandez Dolos
<b>12</b>	José Benedicto Dávalos	Mamis y Papis en Acción por un Kinder Pintado	Paulina Rios Tarqui

Datos del Proyecto "Trabajando por el Futuro":

Módulo 1: 212 participantes inscritos de los cuales el 76,9% (163) siguieron el curso.

Módulo 2: 189 participantes inscritos de los cuales el 76,2% (144) siguieron curso.



### Alianza estratégica con Nueva Economía:

El Grupo periodístico Nueva Economía desarrolla proyectos de capacitación en emprendedurismo. Ejecutamos una alianza para capacitar a los emprendedores de la localidad de Aguaí.

Los talleres se realizaron virtual y presencialmente con los siguientes resultados:

Nº	EMPRESA	NIVEL DE INSTRUCCIÓN	IDEA DE NEGOCIO	DESCRIPCIÓN	NOMBRE	ESTADO	COMENTARIO
1	AGUAÍ	Secundaria	Tienda de abarrotes	Es una tienda donde el cliente pueda encontrar lo que necesite ha precios económicos	Rosa Erika Sánchez C	APROBADO	FINALIZÓ EL CURSO
2	AGUAÍ	Primaria	Gastronomía	Gastronomía es una actividad que son relacionados con ingredientes y recetas funciona en preparar comidas se puede aplicar en restaurante mercados	Adrian Ollisco Quispe	APROBADO	FINALIZÓ EL CURSO
3	AGUAÍ	Secundaria	Taller de costura	Me gustaría poner un taller de costura para ser mi propio jefe y trabajar desde mi casa ya he trabajado antes de costurera pero me gustaría poner mi propio taller de costura	Lucila García	APROBADO	FINALIZÓ EL CURSO
4	AGUAÍ	Secundaria	Venta de abarrotes y (venta de azúcar aguaí al por mayor)	Venta de abarrotes y (venta de azúcar aguaí al por mayor)	Pedro Vela Gonzales	APROBADO	FINALIZÓ EL CURSO
5	AGUAÍ	Secundaria	Venta de perfumes	venta de perfumes	Ana Karen Fernandez	APROBADO	FINALIZÓ EL CURSO
6	AGUAÍ	Universidad (Ino	Vender en ferias móviles y mercados zapatos, tenis, sandalias, tacos, etc.	Vender en ferias móviles y mercados zapatos, tenis, sandalias, tacos, etc.	Luis Adolfo Chino Cas	APROBADO	FINALIZÓ EL CURSO
7	AGUAÍ	Secundaria	Asesoramiento financiero	Asesoramiento financiero	Reina Sarmiento Osa	APROBADO	FINALIZÓ EL CURSO
8	AGUAÍ	Secundaria	Venta de alimentos, menesteres, vestimenta y otros a los trabajadores de las empresas agropecuarias de la zona	Brindar venta de alimentos, menesteres, vestimenta y otros a los trabajadores de las empresas agropecuarias de la zona	MELVY MAMANI MO	APROBADO	FINALIZÓ EL CURSO
9	AGUAÍ	Universidad (Ino	Venta de electrodomésticos	Venta de electrodomésticos	Regis Noel Arana Apa	APROBADO	FINALIZÓ EL CURSO
10	AGUAÍ	Secundaria	Repostería	tienda de pastelería y repostería	Gueisa Sejas Pereyra	APROBADO	FINALIZÓ EL CURSO
11	AGUAÍ	Secundaria	Que delicia repostería	Repostería, pastelería	Gaby Lorena Perez M	APROBADO	FINALIZÓ EL CURSO
12	AGUAÍ	Secundaria	Insumos del hogar: Venta de televisores, computadoras, cocinas, a cuotas con bajo interés para brindar mayor confort a las familias de la zona	Venta de televisores, computadoras, cocinas, a cuotas con bajo interés para brindar mayor confort a las familias de la zona	Anita Yiovanna Castel	APROBADO	SE NIVELÓ, FINALIZÓ EL CURSO
13	AGUAÍ	Secundaria	Servicios de Internet en comunidades dispersas	Brindar Internet a las comunidades dispersas como medio de interacción virtual	Elviz Jorge Arana Apa	APROBADO	SE NIVELÓ, FINALIZÓ EL CURSO
14	AGUAÍ	Secundaria	Negocio de venta	Negocio de venta	Scarly Sandoval Vaca	APROBADO	SE NIVELÓ, FINALIZÓ EL CURSO
15	AGUAÍ	Universidad (Titu	La casa de los leones: Un restaurant en montero, que conste de catering y delivery. Dividiendolo en etapas; en corto, mediano y largo plazo	Un restaurant en montero, que conste de catering y delivery. Dividiendolo en etapas; en corto, mediano y largo plazo	Jonathan León Guardia	APROBADO	SE NIVELÓ, FINALIZÓ EL CURSO
16	AGUAÍ	Secundaria	Técnico de computadoras celulares y todo tipo de electrodomésticos	Técnico de computadoras celulares y todo tipo de electrodomésticos	Ronald Menacho Sana	APROBADO	SE NIVELÓ, FINALIZÓ EL CURSO
17	AGUAÍ	Secundaria	Venta de Ropa	Abrir una tienda de ropa	Luz Yenny Paz Cervera	APROBADO	SE NIVELÓ, FINALIZÓ EL CURSO

### Donaciones:

Las unidades educativas del Municipio tienen muchas falencias. La Unidad Educativa de la comunidad Parabas, por ejemplo, cuenta con un módulo pero el patio de recreación no tiene un techo donde los niños puedan guarecerse en las clases al aire libre. Donamos el tinglado.



*Tinglado Unidad Educativa Parabas.*

Remodelación de baños en unidades educativas:

En alianza con la empresa GLADYMAR, remodelamos los baños de 2 unidades educativas del Municipio mejorando la situación cotidiana de más de 250 niños de las poblaciones de Aguahí y Puesto Fernandez.

[bit.ly/3zOV35H](https://bit.ly/3zOV35H)

Difusión de la Ley de la Mujer:

Apoyando a la Secretaría de Género del Gobierno Autónomo Departamental de Santa Cruz, financiamos la publicación de la Ley de la Mujer.

## **2. Políticas laborales**



Aguaí no cuenta con cultivos de caña. Adquiere el 100% de su materia prima de proveedores cañeros, sin embargo, mantiene una política de apoyo al sector mediante una Oficina Agrícola que asesora durante todo el año las actividades productivas y administrativas de sus proveedores.

Desde 2012 en que iniciamos actividades, somos una empresa LIBRE DE TRABAJO INFANTIL y tanto el ingreso de personal como en las planillas de trabajadores cañeros, este tema se verifica para cumplir con los requerimientos de las distintas Certificaciones con que contamos.

Todos los trabajadores y trabajadoras cuentan con sus registros laborales de acuerdo a norma, por lo tanto, AGUAÍ es una empresa LIBRE DE TRABAJO FORZOSO y la contratación es libre.

Nuestra empresa ha ido incrementando en cada zafra, el número de mujeres en su plantilla de trabajadoras y no tenemos ningún requisito que pueda ser entendido como DISCRIMINACIÓN, en cualquiera de sus formas.

Mantenemos como política, los tres esfuerzos clave de la empresa: Un compromiso del gobierno corporativo; transparencia en todas nuestras acciones y la gestión permanente para involucrar a todos los grupos de interés de nuestra actividad empresarial.

### **3. Medio Ambiente**

El proyecto del Ingenio fue concebido con inversiones y acciones concretas para que nuestra planta industrial traduzca la filosofía de los socios accionistas, directores y trabajadores en relación al cuidado del medio ambiente. Nuestra posición, por lo tanto, es no solamente cumplir la norma, sino también promover una actitud industrial y laboral que sea un ejemplo en la comunidad.

Identificamos los posibles impactos ambientales en todos los procesos de la planta, desde la operación y mantenimiento - tomando en cuenta factores como clima, geología, suelos, hidrología, vegetación – hasta ecosistema, paisaje y

fundamentalmente el medio socio económico, buscando en todo momento una planificación ambiental eficiente.

La tecnología utilizada, *única en la industria azucarera del país y una de las pocas en América Latina*, para el funcionamiento de la fábrica, permite que podamos mostrar algunas acciones de vanguardia.

En el cuidado de *suelos*, por ejemplo, los residuos son devueltos a la tierra en calidad de ferti-riego porque se trata de materias orgánicas que los enriquecen para mejorar la calidad de los cultivos; los residuos sólidos son manejados de acuerdo a un plan previamente establecido que se respeta rigurosamente y aquellos que no se reciclan son depositados en el botadero del Municipio de Fernández Alonso, con quien la empresa tiene un convenio de cooperación.

Para el cuidado del *aire*, se han hecho inversiones importantes en el sistema de chimenea (sistema de lavador de gases) que evitan que el humo resultante del funcionamiento de la misma lo contamine (AGUAÍ se caracteriza por una chimenea con humo blanco no contaminante); se provee a trabajadores y visitantes del equipo necesario para evitar perjuicios por *ruido* pese a que el funcionamiento de la fábrica genera niveles muy por debajo de lo requerido como contaminante y, entre otras, los sistemas utilizados para el quemado del bagazo y la recuperación de partículas generadas por ese proceso son comprobadamente eficientes.

Todos los residuos *líquidos* generados por el proceso (vinaza, aguas de retro lavado y limpieza de tanques, de las torres de enfriamiento de fábrica) son reutilizados no solamente para optimizar este preciado recurso sino para aprovecharlo, en forma de fertirriego a los campos agrícolas, que no son de propiedad del Ingenio sino de los proveedores cañeros (AGUAÍ no es propietaria de plantaciones de caña y adquiere su materia prima de proveedores). Además, son manejados por tuberías subterráneas evitando contaminación de olores (jaruvichi) o de acumulación de líquidos en lagunas de oxidación.

En términos *socio económicos*, todos los efectos son ventajosos para la población vecina a la fábrica. Además, la empresa tiene la práctica de prever posibles impactos y trabajar de manera constante en su mitigación, a través de un área de seguridad industrial que tiene toda la jerarquía, autonomía y recursos para su funcionamiento.

El área de Seguridad Industrial y Medio Ambiente es un área jerarquizada en el primer nivel en AGUAÍ. Como parte de sus labores, está encargada de un sistema de tratamiento de sustancias peligrosas (contamos con instalaciones especiales que cumplen los requisitos internacionales); mediciones registradas de contaminación del aire; mediciones de contaminación hídrica que son supervisadas por la autoridad competente y cuidado en la contaminación de suelos y tenemos las licencias ambientales que exige la norma.

En la gestión 2021, realizamos una inversión de una segunda caldera y un turbo generador con el objeto de incrementar la capacidad de vapor de la empresa. Con ello, también incrementamos la generación de energía eléctrica para entregar al Sistema Interconectado Nacional, energía limpia, no contaminante procedente de biomasa (bagazo de caña).

Hemos sido impulsores activos para el cambio de matriz energética de Bolivia tanto en la generación de energía eléctrica como en el consumo de biocombustibles. Hoy, somos un importante proveedor de alcohol anhidro para mezcla con las gasolinas, entregando al Estado un producto de fuente renovable, no contaminante y que puede apoyar de manera efectiva este cambio de matriz tan necesario para evitar mayores contaminaciones y daños ambientales.

## **INFORMACIÓN ENERGÉTICA**

Es importante subrayar que la energía eléctrica que se consume en la planta y el excedente que se entrega al Sistema Integrado Nacional, son energías limpias, de fuente renovable (bagazo)

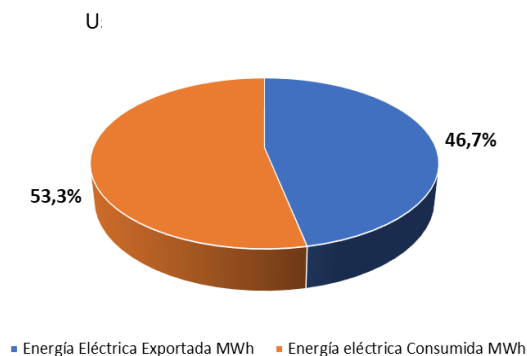
Para la generación de electricidad se utiliza vapor sobrecalentado a 65 bares de presión y 480° C producido en nuestros calderos y bagazo de caña como combustible.

### Registro de consumo energético gestión 2021

La producción de energía en el *INGENIO SUCROALCOHOLERO AGUAI S.A.*, se realiza durante los meses de zafra, es decir de mayo a noviembre de cada año. En la gestión 2021, alcanzó a 92.386 MWh (99.4%).

La energía comprada a la red (distribuidora de electricidad CRE R.L.) que se utiliza de manera general en los meses de Inter zafra o mantenimiento fue de 530 MWh (0.6%)

### Uso de la energía eléctrica generada

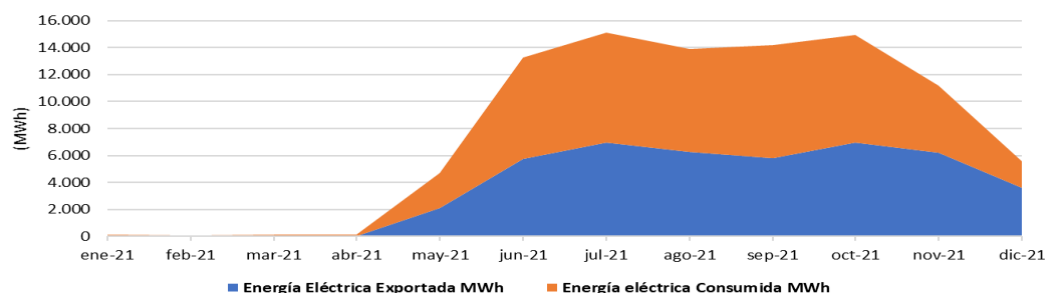


El detalle mensual muestra que en periodo de zafra la exportación al SIN representa más del 45% de la energía generada, aportando con electricidad de fuente renovable al proceso de transición energética de Bolivia para sustituir la energía procedente de fuentes no renovables.

### Exportación de energía al S.I.N.

		ene-21	feb-21	mar-21	abr-21	may-21	jun-21	jul-21	ago-21	sep-21	oct-21	nov-21	dic-21	Total 2021
Total Energía disponible	MWh	119	107	164	129	4.682	13.267	15.093	13.918	14.195	14.946	11.200	5.547	93.366
Energía Eléctrica Exportada	MWh					2.115	5.744	6.960	6.265	5.806	6.938	6.183	3.622	43.633
Energía eléctrica Consumida	MWh	119	107	164	129	2.567	7.523	8.133	7.653	8.389	8.008	5.017	1.925	49.733
Energía Eléctrica Exportada	%	0%	0%	0%	0%	45%	43%	46%	45%	41%	46%	55%	65%	47%
Energía eléctrica Consumida	%	100%	100%	100%	100%	55%	57%	54%	55%	59%	54%	45%	35%	53%

### Detalle mensual de usos de la energía eléctrica



### Indicador energético

#### Relación entre producción y consumo de energía

El indicador energético que utilizamos es la relación entre la materia prima y la generación de energía eléctrica. Para la medición de ambas variables se cuenta con medidores confiables y precisos.

$$\text{Indicador: } x \left( \frac{kWh}{t \text{ caña}} \right) = \frac{kWh \text{ generados}}{\text{Tonelada de caña molida}}$$

Este indicador muestra la relación entre uno de nuestros productos finales (energía eléctrica) y la materia prima principal caña de azúcar, que es un recurso natural renovable, por lo que la energía eléctrica utilizada en el Ingenio y suministrada al SIN no utiliza combustibles fósiles y reduce emisiones de gases efecto invernadero.

### Energía eléctrica LIMPIA generada

	ene-21	feb-21	mar-21	abr-21	may-21	jun-21	jul-21	ago-21	sep-21	oct-21	nov-21	dic-21	Total 2021
Molienda Total	t caña				99.198	293.981	331.643	284.720	336.845	265.878	81.738	0	1.694.002
Toneladas de bagazo	t b				34.235	101.457	114.454	98.261	116.250	91.758	28.209	0	584.622
Energía eléctrica Generada	MWh				4.681	13.263	15.090	13.917	14.194	14.945	11.200	5.547	92.836
<b>Indicadores</b>													
kWh generado/t caña					47,19	45,11	45,50	48,88	42,14	56,21			54,80
tb/MWh generado					7,31	7,65	7,58	7,06	8,19	6,14			6,30

Para verificar la mejora en el indicador comparamos los resultados de las gestiones 2020 y 2021, lo cual evidencia que hemos producido 36% más de energía por cada tonelada de caña molida y el consumo unitario de bagazo por MWh generado bajó en 26%.

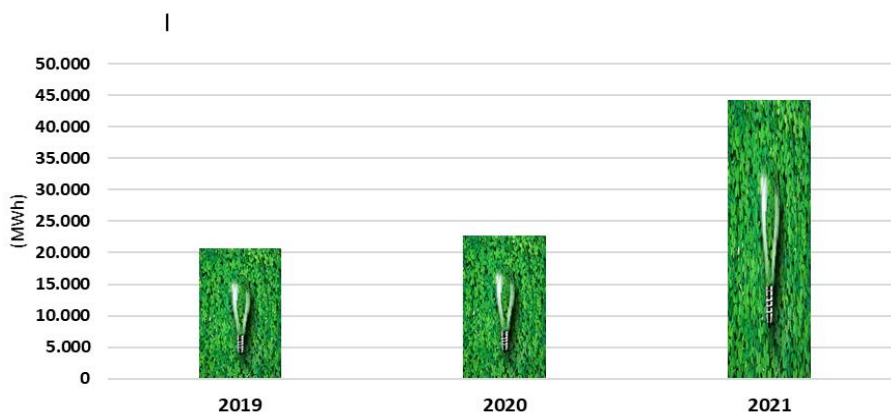
### Relación entre molienda y energía generada

			2020	2021	%
Días de Zafra			175	176	
Molienda Total t caña	(a)		1.652.251	1.694.002	
Toneladas de bagazo t b	(b)		570.213	584.622	
Energía eléctrica Generada MWh	(c)		66.871	92.987	39%
<b>Indicadores</b>					
kWh generado/t caña	(c * 1000)/(a)		40,47	54,89	36%
tb/MWh generado	(b)/(c)		8,53	6,29	-26%

### Plan de acción de energía

El plan de acción energético del *INGENIO SUCROALCOHOLERO AGUAI S.A.*, se inicia el año 2019 con la puesta en operación de la Bahía (subestación eléctrica en 115 kV) de Interconexión al SIN a través de la línea *AGUAÍ - Minero – Montero*. Esta interconexión permitió la exportación de electricidad al SIN de 20.757 MWh el año 2019. En la gestión 2021 se ejecuta un plan para incrementar la exportación de electricidad, que permitió duplicar la cantidad vendida al SIN, llegando a 44.226 MWh.

### Energía Eléctrica Renovable exportada (MWh)





Este crecimiento en la exportación eléctrica es resultado de acciones tomadas en múltiples frentes en el que participan muchas áreas técnicas específicas y de soporte (seguridad industrial, comunicación) para su implementación. Por otra parte, responde a una planificación elaborada y aprobada en el Directorio de la empresa.

### Ahorros energéticos

La energía renovable que pueda ser suministrada al SIN evita el consumo de gas natural (combustible) en el Sistema Eléctrico de Bolivia, permitiendo al Estado la posibilidad de exportar ese gas a precios muy favorables.

### Ahorro de uso de combustibles fósiles

		2019	2020	2021
Energía Eléctrica Exportada	MWh	20.757	22.761	44.226
<b>Eficiencia de las turbinas de gas</b>				
Eficiencia operación en Ciclo Simple	Btu/kWh		10.242	
Eficiencia operación en Ciclo Combinado	Btu/kWh		7.218	
<b>Combustible fósil (gas natural) evitado en el SIN de Bolivia</b>				
Operación Ciclo Simple	MMBtu	212.597	233.118	452.963
Operación Ciclo Combinado	MMBtu	149.826	164.289	319.223
<b>Emisiones de Gases Efecto Invernadero evitadas</b>				
Factor de Emisiones de GEI gas natural (*)	kgCO <sub>2</sub> /Tj		56.100	
<b>Emisiones de GEI evitadas</b>				
Operación Ciclo Simple	tCO <sub>2</sub> /año	12.583	13.798	26.810
Operación Ciclo Combinado	tCO <sub>2</sub> /año	8.868	9.724	18.894

(\*) Fuente: IPCC - 2006

### Política energética

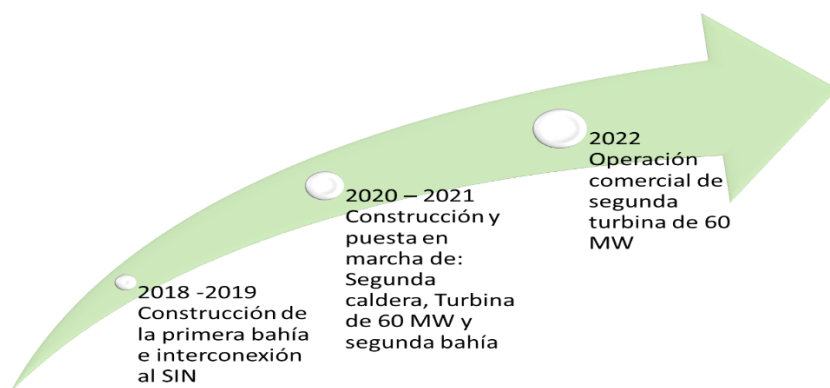
La política energética del *INGENIO SUCROALCOHOLERO AGUAI S.A.*, es contribuir a la mitigación del cambio climático con energía renovable aprovechando de manera eficiente y efectiva las potencialidades de la caña de azúcar, sus productos y derivados. Como se ha mencionado en la presentación de la empresa (punto 2 de este documento), *AGUAI* cuenta con una serie de políticas que se implementan desde la puesta en marcha de 2013<sup>1</sup>.

### Plan de acción de eficiencia energética

Nuestro plan de acción no concluye en la gestión 2021 las acciones para incrementar la generación eléctrica continúan, por lo que en la gestión 2022 se prevé la puesta en operación comercial de la turbina de vapor de 60 MW que producirá energía renovable dedicada al SIN.

<sup>1</sup> ANEXO 4: Políticas de AGUAI

### Hitos del proceso



<b>NUESTRAS POLÍTICAS</b>		
<b>POLÍTICA</b>	<b>OBJETIVO</b>	<b>ESTRATEGIAS</b>
<b>Gestión y liderazgo empresarial</b>	Somos una empresa boliviana de clase mundial	<ul style="list-style-type: none"> <li>✓ Priorizamos el uso de tecnologías bolivianas.</li> <li>✓ Buscamos fortalecer los mecanismos bolivianos para hacer empresa.</li> <li>✓ Trabajamos intensamente por las certificaciones sociales, económicas y empresariales.</li> <li>✓ Buscamos la excelencia en todas nuestras acciones.</li> </ul>
<b>Buenas prácticas laborales</b>	Trabajar en <b>Aguai</b> es un signo de excelencia	<ul style="list-style-type: none"> <li>✓ Buenas condiciones de trabajo.</li> <li>✓ Priorizamos la contratación de nuestros vecinos.</li> <li>✓ Acogemos preferencialmente a jóvenes.</li> <li>✓ Contratamos con equidad.</li> <li>✓ No discriminamos.</li> <li>✓ Garantizamos seguridad en el trabajo.</li> <li>✓ Capacitamos permanentemente.</li> </ul>
<b>Innovación e investigación</b>	Somos líderes empresariales para engrandecer la industria nacional	<ul style="list-style-type: none"> <li>✓ Invertimos en laboratorios de última generación.</li> <li>✓ Invertimos en mejora de semillas</li> <li>✓ Mejoramos la productividad de la tierra</li> <li>✓ Usamos nueva tecnología en el Ingenio</li> <li>✓ Cuidamos el componente químico</li> </ul>
<b>Responsabilidad Social</b>	Crecemos con la comunidad	<ul style="list-style-type: none"> <li>✓ No hacemos beneficencia</li> <li>✓ Trabajamos con la comunidad para el logro de objetivos de la comunidad antes que de la empresa</li> <li>✓ Recogemos las necesidades de la comunidad</li> <li>✓ Respetamos las inversiones del Estado</li> <li>✓ No aceptamos el trabajo infantil</li> <li>✓ Promovemos alianzas estratégicas para cubrir las necesidades de la comunidad.</li> </ul>
<b>Ambiental</b>	Producimos respetando el medio ambiente y la Madre Tierra	<ul style="list-style-type: none"> <li>✓ No aceptamos caña quemada</li> <li>✓ Promovemos la rotación de cultivos</li> <li>✓ Proveemos semillas para mejorar la producción cuidando los suelos</li> <li>✓ Capacitamos a proveedores en el uso, mantenimiento y almacenamiento adecuados de químicos.</li> <li>✓ No contaminamos el medio ambiente</li> <li>✓ Reutilizamos insumos como el agua</li> <li>✓ Proveemos nuestra propia energía</li> <li>✓ Invertimos en tecnología para mejorar nuestro desempeño ambiental.</li> </ul>

<b>Gestión administrativa</b>	<i>Manejamos de manera eficiente los recursos</i>	<ul style="list-style-type: none"> <li>✓ Contamos con sistema de gestión administrativa que mejoramos continuamente.</li> <li>✓ Capacitamos a todos en el manejo adecuado de bienes</li> <li>✓ Autoevaluamos permanentemente</li> </ul>
<b>Comunicación y relaciones públicas</b>	<i>Hacemos comunicación estratégica y rescatamos los mensajes de la sociedad</i>	<ul style="list-style-type: none"> <li>✓ Publicidad regida por la ética</li> <li>✓ Política de alianzas con medios</li> <li>✓ Gestión de conocimientos</li> <li>✓ Intensa comunicación interna</li> <li>✓ Todos comunicamos en <b>Aguaí</b>.</li> </ul>

#### 4. Políticas anticorrupción

##### Código de conducta

En nuestra visión, una empresa es parte fundamental de la sociedad porque genera empleo, mejores condiciones de vida pero también tiene y debe participar en aportar a la construcción de una sociedad mejor, constituyéndose en un germen de cambio si actúa y muestra ética, principios y solidaridad.

Una segunda razón, se refiere al hecho de que consideramos que las empresas y, particularmente **AGUAÍ**, no sólo debe ser ejemplo de tecnología y producción sino también de respeto hacia la sociedad en su conjunto y hacia la naturaleza y el medio ambiente cuidando de que nuestra herencia sea positiva para las generaciones venideras.

Con estas premisas, **AGUAÍ** cuenta con un CÓDIGO DE CONDUCTA que conocen y comparten todos los miembros de la empresa en cualquiera de sus niveles y asumimos un compromiso colectivo en relación a:

**Sociedad:** El trabajo con la producción de alimentos es una misión sublime para la sociedad porque tiene en sus manos el bienestar y la salud de la población. Asumimos ese rol con responsabilidad y conciencia.

Estamos en contra de todas las formas de discriminación y no la practicamos en nuestra empresa. Denunciaremos el trabajo infantil, el daño al medio ambiente y el

trabajo forzado porque son totalmente contrarios a nuestras prácticas éticas y a la sociedad que queremos construir.

*El patrimonio empresarial:* Nuestra empresa AGUAÍ cuenta con activos intelectuales, físicos y financieros. Todos y todas estamos obligados cuidar de ellos con celo y responsabilidad.

La limpieza de nuestra planta no es solamente un ejercicio diario, es una práctica que muestra nuestra posición frente al ambiente por eso no descuidamos ningún detalle que pueda generar infecciones en el agua, la tierra o el aire. Las instalaciones también son de la sociedad que nos circunda porque un ingenio se construye para generar desarrollo en el largo plazo.

*Trabajadores:* El compromiso más importante con los trabajadores de AGUAÍ es el respeto irrestricto a sus derechos humanos. Ningún trabajador de nuestra empresa recibirá un trato discriminatorio por sexo, raza, origen étnico, religión, orientación sexual o cualquier otra categoría.

AGUAÍ es líder en la promoción de oportunidades para todos y todas sus trabajadores con capacitaciones permanentes pero también con la opción de espacios para iniciativas que tiendan a mejorar el trabajo colectivo o individual.

*Accionistas:* Asumimos que la inversión de los accionistas ha sido una elección sobre otras opciones y por lo tanto, hay una deuda de lealtad para quienes depositaron su confianza en nuestro emprendimiento.

Quienes han realizado inversiones en AGUAÍ merecen nuestro respeto y deben recibir información veraz, oportuna y exacta y el compromiso de cuidar de los activos porque son las herramientas para lograr aquello en que todos estamos empeñados: una sociedad mejor.

*Clientes:* La primera responsabilidad con nuestros clientes es ofrecerles un producto de la mejor calidad que le permita satisfacción de sus propios entornos comerciales.

Requerimos de nuestros clientes el respeto por los códigos de conducta de nuestra empresa y les brindamos todas las comodidades y facilidades para que la relación no sea únicamente comercial sino una conjunción de intereses comunes.

*Medio ambiente:* Aguaí es una empresa sustentable y sostenible.

Es *sustentable* porque trabajamos diariamente para no comprometer ninguno de los recursos para las generaciones futuras utilizándolos de manera responsable cuidando las cualidades de la tierra, el aire y el agua en cada una de nuestras actividades empresariales.

Somos una empresa *sostenible* porque actuamos con compromiso en las áreas ecológicas, económicas y sociales.

### **El futuro que soñamos**

Sabemos que la instalación de un ingenio genera desarrollo y que sus efectos multiplicadores en los habitantes vecinos o cercanos y en la economía de la zona son incontables. Esta realidad nos obliga a comprometernos con la comunidad más allá de las relaciones comerciales.

Trabajamos para una sociedad más justa, donde los derechos humanos sean el eje principal del accionar de gobernantes y gobernados y donde el desarrollo integral que involucre al ser humano y al medio ambiente estén priorizados en todas y cada una de las tareas cotidianas.

Queremos ejercer influencia social con el ejemplo; aportar en la elaboración y ejecución de políticas públicas vinculadas a nuestro quehacer empresarial y promover y valorar el compromiso social de cada uno de nuestros miembros cualquiera sea su jerarquía.

Soñamos con una empresa donde los trabajadores y trabajadoras se realicen como personas, como profesionales y como ciudadanos generando ejemplo en la comunidad de nuestra región, nuestro departamento y nuestro país.